



**ŠILALĖS RAJONO SAVIVALDYBĖS
VIEŠOSIOS BIBLIOTEKOS
ATASKAITA**

už 2022 metus

Šilalė, 2023

TURINYS

ĮVADAS.....	3
I. BIBLIOTEKŲ TINKLAS IR PASLAUGŲ PRIEINAMUMAS.....	3
II. BENDROJI BIBLIOTEKOS VARTOTOJŲ CHARAKTERISTIKA.....	4
1. Gyventojų sutelkimas bibliotekose.....	4
2. Fizinių vartotojų sudėtis.....	5
3. Kiekvienos skaitytojų grupės naudojimosi pagrindinėmis bibliotekos paslaugomis analizė.....	5
III. KULTŪRINĖS EDUKACINĖS BIBLIOTEKOS PASLAUGOS.....	5
1. Veiksniai, lėmę kultūrinės edukacinės veiklos turinį.....	5
2. Bendroji renginių charakteristika.....	6
3. Renginių apžvalga.....	6
4. Naujos formos.....	7
5. Edukaciniai renginiai.....	7
6. Mokymai gyventojams ir bibliotekos vartotojams.....	7
IV. ELEKTRONINIO TURINIO KŪRIMAS, INFORMACINIŲ IR ELEKTRONINIŲ PASLAUGŲ PLĖTRA.....	7
V. PROJEKTŲ RENGIMAS IR ĮGYVENDINIMAS SIEKIANČIUS TOBULINTI PASLAUGAS.....	8
VI. BIBLIOTEKOS ĮVAIZDŽIO FORMAVIMAS, ATSTOVAVIMAS IR PARTNERYSTĖ.....	8
1. Bibliotekos viešinimas.....	8
2. Atstovavimas ir partnerystė.....	8
VII. DOKUMENTŲ FONDAS IR JO PANAUDOJIMAS.....	8
1. Fondo formavimo politika ir prioritetai, ataskaitinių metų uždaviniai ir jų vykdymas.....	8
2. Fondo apimtis.....	9
3. Dokumentų įsigijimas.....	9
4. Specialiųjų fondų komplektavimas ir panaudojimas.....	9
5. Tarpbibliotekinio abonemento panaudojimas didinant bibliotekos dokumentų prieinamumą.....	9
6. Dokumentų antrinė atranka ir šalinimas iš fondo.....	10
7. Dokumentų skaitmeninimas.....	10
VIII. TAIKOMIEJI TYRIMAI IR METODINĖ VEIKLA.....	10
1. Tyrimai.....	10
2. Metodinė veikla.....	11
IX. BIBLIOTEKOS ORGANIZACINĖ STRUKTŪRA, DARBUOTOJAI IR JŲ PROFESIONALUMO UGDYMAS.....	11
1. Bibliotekos organizacinė struktūra.....	11
2. Bendroji darbuotojų charakteristika.....	11
3. Darbuotojų profesionalumo ugdymas.....	11
4. Darbuotojų įvertinimas ir skatinimas.....	11
X. PATALPŲ IR INFRASTRUKTŪROS BŪKLĖ.....	11
XI. FINANSAVIMAS IŠVADOS.....	12
PRIEDAI.....	13

ĮVADAS

Šilalės rajono savivaldybės viešoji biblioteka yra savivaldybės biudžetinė įstaiga, juridinis asmuo. Bibliotekos veiklą reglamentuoja Lietuvos Respublikos bibliotekų įstatymas, Lietuvos Respublikos vietos savivaldos įstatymas, Šilalės rajono savivaldybės viešosios bibliotekos nuostatai, kiti Lietuvos Respublikos teisės aktai.

Įgyvendindami Šilalės rajono savivaldybės viešosios bibliotekos tikslus ir uždavinius plėtojame kultūrinės, informacinės, elektroninės paslaugas, sudarėme sąlygas savivaldybės gyventojams naudotis ne tik universaliu dokumentų fondu, bet ir skaitmeninėmis technologijomis, ugdėme gyventojų skaitmeninį raštingumą, organizavome kultūrinius renginius tiek gyvu, tiek nuotoliniu bendravimu.

Bibliotekos veiklos kryptys – tapti bendruomenės traukos centru, plėsti regioninę bei tarptautinę bendradarbiavimą, aprūpinti bendruomenę universaliu dokumentų fondu, suteikti galimybę tenkinti kultūros, savišvietos ir švietimo poreikius.

2022 m. šiek tiek sušvelnėjo COVID-19 viruso sukeltos pandemijos padariniai – lankytojai ėmė grįžti į bibliotekas, nors skaitytojų skaičius ir toliau mažėjo. 2022 metais bibliotekoje įgyvendintos naujos veiklos ir iniciatyvos, įtraukusios įvairaus amžiaus lankytojus.

Bibliotekos vartotojams 2022 m. suteikta galimybė naudotis 30 rūšių nemokamomis ir mokamomis paslaugomis: teikėme 16 rūšių nemokamas paslaugas (savitarnos, leidinių skolinimosi į namus, leidinių užsakymo, pratešimo, rezervavimo, skaitymo skaityklose, nemokamo interneto, kultūros renginių, edukacijų, informacinių paslaugų, tiesioginių vaizdo transliacijų, robotikos, kompiuterinio raštingumo mokymų, kino filmų peržiūrų, gyventojų konsultavimo), paraleliai teikėme mokamas paslaugas: kopijavimo, spausdinimo, bibliografijos sąrašų pagal individualią užklausą sudarymo, naudojimosi TBA, ilgalaikio turto nuomos, leidinių maketavimo, dokumentų laminavimo ir įrišimo ir kt.

Viena svarbiausių bibliotekos veiklos krypčių yra skaitymo skatinimo veiklos. Vykdėme projektus, rengėme renginius, pristatančius knygas, rašytojus, kvietėme įvairaus amžiaus gyventojus dalyvauti nacionalinėse skaitymo akcijoje „Vasara su knyga“.

I. BIBLIOTEKŲ TINKLAS IR PASLAUGŲ PRIEINAMUMAS

Šilalės rajono savivaldybės viešosios bibliotekos tinklą sudaro:

Viešojoje bibliotekoje: administracija ir struktūriniai padaliniai:

Skaitytojų aptarnavimo skyrius,

Informacinių išteklių ir metodikos skyrius,

Komunikacijos ir inovacijų skyrius,

Bendrųjų reikalų skyrius.

Struktūriniai padaliniai kaime:

Bijotų kaimo filialas,

Bilionių kaimo filialas,

Didkiemio kaimo filialas,

Gineikių kaimo filialas,

Girdiškės kaimo filialas,

Jomantų kaimo filialas,

Jucaičių kaimo filialas,

Kaltinėnų kaimo filialas,

Kvėdarnos kaimo filialas,

Laukuvos kaimo filialas,

Obelyno kaimo filialas,

Pagrybio kaimo filialas,
Pajūralio kaimo filialas,
Pajūrio kaimo filialas,
Palentinio kaimo filialas,
Požerės kaimo filialas,
Šiauduvos kaimo filialas,
Tenenių kaimo filialas,
Traksėdžio kaimo filialas,
Tūbinių kaimo filialas,
Upynos kaimo filialas,
Žadeikių kaimo filialas,
Žvingių kaimo filialas.

2022 m. struktūrinių pertvarkymų nevyko.

Šilalės rajono teritorija apgyvendinta tolygiai. Daug vienkiemių, atokių sodybų, atstumai iki bibliotekos dažnai būna nemaži todėl bibliotekinei veiklai vystyti rajonas itin nepatogus. Šiai problemai sumažinti toliau nuo bibliotekų gyvenančius senyvo amžiaus ir neįgaliuosius gyventojus aptarnauja knygnešiai.

Jų mūsų rajono viešoji biblioteka ir kaimo filialai turėjo 145, kurie aptarnavo 221 vartotoją. Į namus nunešta 3708 egzemplioriai dokumentų. Knygnešiais dažniausiai tampa senyvo amžiaus ar neįgaliųjų namiškiai, kaimynai, moksleiviai, dažnai jais būna ir pačios bibliotekininkės.

Asmenims, turintiems negalią, daugelis rajono bibliotekų nepritaikytos. Šilalės rajono savivaldybės viešajoje bibliotekoje lankytojai gali lankytis tik pirmajame bibliotekos aukšte, į kitus aukštus pakilti negali, nes nėra keltuvo. Kaimo filialuose situacija panaši, daugelyje filialų nėra net pandusų, kad lankytojas su vežimėliu galėtų patekti į bibliotekos patalpas. Laimė, kad neįgaliųjų gyventojų, kuriems būtų reikalingi vežimėliai mūsų rajone nėra daug todėl didelių problemų nekyla.

Šilalės rajonas yra apgyvendintas daugmaž tolygiai ir atstumai iki bibliotekų yra gana nemaži, tačiau jokie visuomeninio susisiekimo praktiškai nebėra. Autobusai kursuoja nereguliariai ir jų maršrutai yra pritaikyti prie mokslo metų intensyvumo.

II. BENDROJI BIBLIOTEKOS VARTOTOJŲ CHARAKTERISTIKA

2.1. Gyventojų sutelkimas bibliotekose.

2022 m. Šilalės rajone gyveno 21325 gyventojai: mieste – 4725, kaimo vietovėse - 16600¹. Bibliotekų paslaugomis naudojosi 19,9% rajono gyventojų: mieste – 29%, kaimo vietovėse – 17,4%.²

Lyginant su 2021 m. bendras rajono gyventojų sutelkimo procentas rajone liko toks pat, tačiau mieste 1,2% sumažėjo, kaimo vietovėse – 0,3% padidėjo.

Biblioteka	Gyventojų skaičius 2022 m.	Gyventojų sutelkimo % 2022 m.	Gyventojų skaičius 2021 m.	Gyventojų sutelkimo % 2021 m.
SVB	21325	19,9	21436	19,9
VB	4725	29	4612	30,2
KF	16600	17,4	16824	17,1

¹ Duomenys paimti iš Statistikos departamento

² Detalūs vartotojų apskaitos rodikliai pateikti Priede Nr. 1

2.2 Fizinį vartotojų sudėtis.

Gyventojai, o tuo pačiu ir bibliotekos lankytojai, Šilalės rajone sensta. T. y. mažėja vaikų vartotojų skaičius, o didėja suaugusiųjų vartotojų skaičius.

Biblioteka	Suaugusiųjų vartotojų skaičius 2022 m.	Vaikų iki 14 m. vartotojų skaičius 2022 m.	Suaugusiųjų vartotojų skaičius 2021 m.	Vaikų iki 14 m. vartotojų skaičius 2021 m.
SVB	2873	1378	2927	1349
VB	917	451	845	547
KF	1956	927	2082	802

2.3 Kiekvienos skaitytojų grupės naudojimosi pagrindinėmis bibliotekos paslaugomis analizė.

Suaugusieji rajono bibliotekų lankytojai dažniausiai į bibliotekas užsuka pasiimti knygų, paskaityti periodinių leidinių. Šios tradicinės paslaugos yra populiariausios tarp rajono gyventojų tiek mieste, tiek kaime. Dalis suaugusiųjų lankytojų lankosi organizuojamuose renginiuose, gyventojų skaitmeninio raštingumo mokymuose, pagal poreikį naudojami internetu. Kaimo filialuose didesni interneto panaudos šuoliai stebimi pavasarį, kada reikia deklaruoti pajamas, pasėlius. Akivaizdu, kad gyventojai pasitiki savo bibliotekininkėmis ir nebijo kreiptis pagalbos pildant deklaracijas, registruojantis pas gydytoją, apsiperkant.

Jau eilę metų stebime vaikų skaitymo įpročių prastėjimą. Skaitymą pamažu išstumia naujosios informacinės technologijos. Vaikai bibliotekose dažniausiai skaito programinę, užklasiniam skaitymui skirtą literatūrą, pavarto vaikams skirtus periodinius leidinius, sprendžia kryžiažodžius. Kiek aktyvesni skaitytojai yra ikimokyklinio amžiaus ir pradinių klasių mokiniai. Tačiau vaikai yra aktyviausi interneto paslaugų vartotojai.

III. KULTŪRINĖS EDUKACINĖS BIBLIOTEKOS PASLAUGOS

1. Veiksniai, lėmę kultūrinės edukacinės veiklos turinį.

Planuojant ir organizuojant kultūrinius renginius visada atsižvelgiama į atmintinas datas, rašytojų jubiliejus, šalyje vykstančius įvykius, aktualijas. Kadangi Šilalės rajone pastebimas ženklus gyventojų senėjimas todėl vis labiau aktualesni tampa vyresnio amžiaus žmonių laisvalaikio užimtumo klausimai. Bibliotekų lankytojų tarpe vis populiariesni tampa edukaciniai renginiai, kurių metu galima kažką išmokti, sužinoti, pasigaminti.

2. Bendroji renginių charakteristika.

Ataskaitiniais metais rajono bibliotekose buvo organizuotas 737 renginiai: mieste – 175, kaimo filialuose – 562. Lyginant su 2021 m. renginių skaičius 150 renginių padidėjo. Padidėjimas siejamas su karantino atlaisvinimais, kada žmonių susibūrimai buvo draudžiami.

Biblioteka	Žodinių renginių skaičius 2022 m.	Žodinių renginių skaičius 2021 m.	Pokytis +/-	Parodų skaičius 2022 m	Parodų skaičius 2021 m.	Pokytis +/-
SVB	324	227	+97	413	360	+53
VB	124	58	+66	51	42	+9
KF	200	169	+31	362	318	+44

3. Renginių apžvalga.

Bibliotekos veikloje tradiciškai atsispindėjo ir Lietuvai svarbių datų ir asmenybių atminimo išsaugojimo veiklos.

Itin gausus būrys svečių iš visos Lietuvos rinkosi į knygos apie tremtį „Erškėčių keliu IX“ pristatymą. Jaukumo ir emociingumo šiam renginiui suteikė Šilalės rajono literatų klubo „Versmė“ poetės ir skaitovės Dalia, Violeta, mažoji Rugilė bei Šilalės kultūros centro vokalinis moterų kvartetas „Aitra“. Knyga „Visada, Tėve, bus Amerika“ buvo pristatyta Viešojoje bibliotekoje ir Laukuvos kaimo filiale. Pristatymuose dalyvavo autorė Loreta Jastramskienė ir literatūrologas, leidyklos „Homo liber“ vadovas, dr. Vilius Gužauskas. Literatūrinės popietės metu rašytojas Rimantas Kmita, pristatydamas knygą „Tūkstantis Sigito Gedos veidų“ plačiai ir išsamiai atskleidė poeto asmenybę. Linksmomis prisiminimais, nuotaikingomis istorijomis apie pirmojo lietuviško serialo „Giminės“ kūrimą, režisierius Bronius Bušma pristatė knygą „Giminės. Taip jie jas kūrė“. Mistiniais atsitikimais, nepaaiškinamais gyvenimo atvejais dalinosi rašytoja Eva Tombak, kuri pristatė savo naują knygą „Ar čia kas yra?“. Itin įdomus ir išskirtinis TV laidų vedėjo, rašytojo Roberto Petrausko knygos „Poltava“ pristatymas. Autorius ne tik papasakojo kas rašoma knygoje, bet ir pravedė istorijos pamoką nuo vikingų laikų iki šių dienų. Susirinkusiesiems buvo pateikta Ukrainos istorija, pateikti faktai, kas padarė didžiausią įtaką dabartiniams Rusijos ir Ukrainos santykiams. Viešojoje bibliotekoje buvo pristatyta Klaipėdos dramos teatro aktorius, režisierius Kęstučio Macijausko knyga „Debesų žuvis“, rašytojos, žurnalistės Nijolės Koskienės moterų išlikimo vadovai „Špylkos ir šlepetės“ ir „Kanarėlė persike“. Taip pat pristatyta Šilalės literatės, mokytojos Marės Lydos Voroneckajos eilėraščių knyga „Va tai tau“ ir kt.

2022 m. buvo paskelbti Ievos Simonaitytės metais. Pagerbiant rašytojos 100-ųjų gimimo metinių jubiliejų, Viešojoje bibliotekoje programą „Aš – Ieva Simonaitytė“ atliko aktorė Jūratė Vilūnaitė. Vakaro metu aktorė atliko teatralizuotus skaitymus pagal rašytojos autobiografinę knygą „... O buvo taip“.

Lietuvos Katalikų Bažnyčios kronikos metams Didkiemio kaimo filiale organizuotas renginių ciklas „Sinodinis kelias – bendrystė, dalyvavimas, misija“. Žadeikių kaimo filiale vyko susitikimas su vienuole Regina Edita Teresiute.

Ypatingo dėmesio sulaukė Bibliotekos organizuojami Nacionalinio intelektualinio žaidimo „Auksinis protas“ pavasario ir rudens turnyrai ir kt. renginiai.

Vaikams, išradingai ir su vaidybos elementais, vyko susitikimas su paveikslėlių ir knygų kūrėju Benu Bėrantu bei knygos „Kampas“ pristatymas. Taip pat vyko muzikinis muzikinis susitikimas su vaikų rašytojais Tomu Dirgėla ir Virgiu Šidlausku. Pajūralio kaimo filiale vyko susitikimas su rašytoja Indre Zalieckiene, kurios metu buvo pristatyta knyga „Kaip sutramdyti žvėryną?“. Laukuvos kaimo filiale vyko susitikimai su rašytojais – Vytautu Račicku, Aldona Ruseckaite, žolininke Jadvyga Obrikiene. Su žolininke Ona Noreikiene vyko susitikimas Tūbinių kaimo filiale.

Parodos. Didžiulio susidomėjimo sulaukė Katalikų Bažnyčios Kronikų metams skirta paroda „Tikėjimo simboliai“, kurioje buvo eksponuojama 340 gyventojų suneštų abrodėlių, kryželių, skulptūrėlių. Europos parlamento nario prof. Liudo Mažylio paroda „Vasario 16-osios Akto Signatarų autografai prof. Liudo Mažylio kolekcijoje“. Bijotų kaimo filiale atidaryta Bijotų kraštiečio, žurnalisto, socialinių mokslų daktaro Jono Dautaro 85-mečiui skirta paroda „Bijotų šviesuoliui Jonui Dautarui 85-eri“. Upynos kaimo filiale veikė fotografo Alberto Mitkevičiaus paroda ir kt.

Minint Šilalės rajono savivaldybės viešosios bibliotekos įkūrimo 85-ąsias metines buvo parengta paroda „Jie kūrė mūsų biblioteką“.

Daugelyje bibliotekų vyko vietos gyventojų kūrybinių darbų parodos: nėrinių – Gineikių kaimo filiale, megztų kojinių ir riešinių paroda „Rankų šilumos sušildyti“ ir dirbinių iš molio paroda „Molinukų subtilybės“ - Kvėdarnos kaimo filiale, „Nagingieji obelyniškiai“ – Obelyno kaimo filial ir kt.

4. Naujos formos.

Siekdami būti patraukliais Šilalės rajono savivaldybės viešoji biblioteka ir kaimo filialai nuolat ieško naujų darbo formų. Sekasi visai: kartais lengviau, kartais – sunkiau, tačiau prasidėjęs karantinas privertė labai greitai keistis ir išbandyti tai, apie ką nors ir buvo žinoma, bet nedrįstama daryti. Pirmąkart Viešojoje bibliotekoje vyko „Velykinė gerumo mugė“, kuri kvietė šilališkius paaukuoti savo rankdarbius mugei, skirtai paremti kovojančią Ukrainą. Mugė bibliotekoje šurmuliavo tris dienas, kurioje pirkto ir jaunas, ir senas nuo pyragų iki paveikslų. Buvo surinkta 800 eurų, kurie pervesti Šilalės miesto partnerei Ukrainoje – Borščivo miesto bibliotekai.

5. Edukaciniai renginiai.

Organizuojant edukacinius užsiėmimus jų temas ir pobūdį dažniausiai lėmė asmeniniai bibliotekininkų gebėjimai. Savo žiniomis, patirtimi jos dalijosi su savo vartotojais.

Viešoji biblioteka kvietė vaikus į dvi Kultūros paso edukacijas, „Švenčių akademija“ ir „Įkvėpk gyvybės savo robotui“. Tęsėme ankstesnes ir siūlėme naujas edukacines nemokamas programas vaikams ir suaugusiems. Geriausiai lankytojų įvertinti:

„Kalėdinis atvirukas“ – Šiauduvos ir Palentinio kaimo filialuose; „Kalėdinis žaisliukas“, „Skirtukas mylimai knygai“ - Bijotų kaimo filiale; „Kalėdinių sausainių kepimas“, „Kalėdinių žaisliukų paslaptis“ – Didkiemio kaimo filialas; „Kūčių valgiai ir gėrimai ant Kūčių stalo“ – Jomantų kaimo filialas; „Kalėdiniai karpiniai iš popieriaus“ – Jucaičių kaimo filialas; „Kalėdinės dekoracijos“ - Tūbinių kaimo filiale; margučių marginimo edukaciniai užsiėmimai vyko Traksėdžio, Bilonių, Jucaičių, Kaltinėnų, Kvėdarnos, Pajūrio kaimo filialuose; advento vainiko edukaciniai užsiėmimai vyko Viešojoje bibliotekoje, Bilonių, Tenenių, Didkiemio, Laukuvos kaimo filialuose, moliūgų skaptavimo dirbtuvės – Gineikių, Jucaičių, Tenenių, Traksėdžio kaimo filialuose, „oziliukų“ dirbtuvėlės – Gineikių ir Bijotų kaimo filialuose, žvakių gamybos edukaciniai užsiėmimai – Girdiškės, Bijotų, Upynos kaimo filialuose; „Mezgimo suolelis“, „Išmaniosios Zoselės atelje“ ir „Iš lino skiautės ir šiaudų“ – Obelyno kaimo filialas, „Velykinė dekoracija“ ir „Margutis karpiniuose“ – Pajūralio kaimo filialas; senojo Šilalės krašto kulinarinio paveldo edukaciniai užsiėmimai vyko Požerės ir Palentinio kaimo filialuose; duonos kepimo edukaciniai užsiėmimai - Viešojoje bibliotekoje ir Šiauduvos kaimo filiale; užgavienių kaukių gamybos – Pajūrio ir Tenenių kaimo filialuose ir kt.

Edukacinių užsiėmimų lyderis mūsų rajone – Pajūrio kaimo filialas, kuris per metus organizavo 33 edukacinius užsiėmimus.

6. Mokymai gyventojams ir bibliotekos vartotojams.

Pasibaigus projektams „Prisijungusi Lietuva“ ir „Gyventojų skatinimas išmaniai naudotis internetu atnaujintoje viešosios interneto prieigos infrastruktūroje“ Šilalės rajone grupiniai skaitmeninio raštingumo mokymai nebevyko. Tačiau individualūs mokymai vyko. Atsiskaitomuoju laikotarpiu rajono bibliotekose gyventojai buvo mokyti 436 valandas: mieste – 65, kaimo filialuose – 371. Lyginant su 2021 m. individualių mokymų valandų skaičius sumažėjo 34 valandomis: mieste – 5 padidėjo, kaimo filialuose – 39 valandomis sumažėjo.

IV. ELEKTRONINIO TURINIO KŪRIMAS, INFORMACINIŲ IR ELEKTRONINIŲ PASLAUGŲ PLĖTRA

Vis daugiau žmonių mokosi nuotoliniu būdu, ieško darbo skelbimų internete, naudojasi elektroninės bankininkystės, mokesčių atsiskaitymo paslaugomis, elektronine deklaravimo sistema, elektroninės telefonijos galimybėmis. Nuo 2000 metų dalyvaujame Lietuvos integralios bibliotekų informacijos

sistemoje (LIBIS), pildome bibliotekos elektroninį katalogą. Bibliotekos katalogas papildytas 514 analiziniais įrašais „Šilalės artojo“ straipsnių bibliografiniais aprašais. Jie eksportuoti į Lietuvos nacionalinės Martyno Mažvydo bibliotekos duomenų banką.

V. PROJEKTŲ RENGIMAS IR ĮGYVENDINIMAS SIEKIANT TOBULINTI PASLAUGAS

- Įgyvendintas Lietuvos kultūros tarybos ir Šilalės rajono savivaldybės finansuotas projektas „Inovacijų turgus“.
- Prisdėta įgyvendinant projektą „Inovatyvūs Lietuvos bibliotekų skaitymo skatinimo sprendimai vaikų ir jaunimo socialinių santykių kūrimui su aplinka“ (knygomatų įrengimas).
- Prisdėta įgyvendinant projektą „Kokybiškų karjeros paslaugų teikimas realioje ir virtualioje aplinkoje“ įgyvendinimas kartu su Lietuvos mokinių neformaliojo švietimo centru ir RKC profesinio veiklinimo ir partnerystės koordinatoriumi.

VI. BIBLIOTEKOS ĮVAIZDŽIO FORMAVIMAS, ATSTOVAVIMAS IR PARTNERYSTĖ

1. Bibliotekos viešinimas.

Bendruomenė apie Viešosios bibliotekos ir filialų veiklą informuojama interneto svetainėje www.silalesbiblioteka.lt, socialiniame tinkle www.facebook.com. Daugelis filialų turi susikūrę savo paskyras socialiniuose tinkluose, kur pateikia informaciją apie naujai gautas knygas arba vykstančius renginius. Informacija apie bibliotekoje vykstančias veiklas skelbiama ir Šilalės rajono savivaldybės interneto svetainėje www.silale.lt, bibliotekos partnerių interneto svetainėse, laikraštyje „Šilalės artojas“, žurnale „Tarp knygų“ ir kt.

2. Atstovavimas ir partnerystė.

Viešoji biblioteka ir padaliniai bendradarbiauja su Lietuvos nacionalinė Martyno Mažvydo biblioteka, Klaipėdos apskrities Ievos Simonaitytės viešoji biblioteka, Žemaitijos regiono savivaldybių viešosiomis bibliotekomis, Asociacija Viešieji interneto prieigos taškai. Šilalės rajono įstaigomis: Šilalės meno mokykla, Šilalės Dariaus ir Girėno progimnazija, S. Gaudėšiaus gimnazija, Šilalės Suaugusiųjų mokykla, Šilalės Švietimo ir pagalbos tarnyba, Šilalės Vlado Statkevičiaus muziejumi, Šilalės savivaldybės kultūros centru, Šilalės rajono gimnazijomis ir pagrindinėmis mokyklomis, Šilalės lopšeliu-darželiu „Žiogelis“, Savivaldybės visuomenės sveikatos biuru, Šilalės Socialinių paslaugų namais, nevyriausybinėmis organizacijomis ir t.t. Kaimo filialai bendradarbiauja su seniūnijomis, vietos bendruomenėmis, jų mikrorajonuose esančiomis kitomis įstaigomis ir organizacijomis.

VII. DOKUMENTŲ FONDAS IR JO PANAUDOJIMAS

1. Fondo formavimo politika ir prioritetai, ataskaitinių metų uždaviniai ir jų vykdymas

Atsižvelgdama į Šilalės rajono savivaldybės teritorijos istorines tradicijas, geografinę, ekonominę bei kultūrinę plėtrą, visuomenės poreikius Šilalės rajono savivaldybės viešoji biblioteka komplektuoja universalus profilio dokumentų fondą.

2. Fondo apimtis.

Biblioteka	2022 m.		2021 m.		Fiz.vnt skirtumas
	Fiz. Vnt.	pavadinimai	Fiz. vnt.	Pavadinimai	
SVB	182991	38258	181459	37922	-961
VB	40436	35739	40596	35852	-160
KF	142555	16560	143356	16524	-801

Apmaudu, tačiau skiriamo finansavimo naujų leidinių įsigijimui nepakanka. Kultūros ministerija lėšas naujų dokumentų įsigijimui skiria atsižvelgdama į gyventojų skaičių, kuris mūsų savivaldybėje nėra didelis ir nuolat mažėja, tačiau skaitytojų poreikiai yra tokie patys.

3. Dokumentų įsigijimas.

Naujų dokumentų įsigijimui lėšas skiria Kultūros ministerija ir Šilalės rajono savivaldybė. Atsiskaitomuoju laikotarpiu Kultūros ministerija dokumentams įsigyti skyrė 25568 eurus, Šilalės rajono savivaldybė periodikos prenumeratai skyrė 12865 eurų. Iš abiejų finansavimo šaltinių naujų dokumentų įsigijimui buvo gauta 39433 eurai.

Vienam rajono gyventojui dokumentams įsigyti teko 1,85 euro, iš Kultūros ministerijos skirtų lėšų – 1,25 euro, savivaldybės skirtų lėšų – vienam gyventojui teko 0,60 euro. Dokumentų gavimas pateiktas lentelėje:

Biblioteka	2022 m.		2021 m.		Fiz.vnt skirtumas
	Fiz. Vnt.	pavadinimai	Fiz. Vnt.	pavadinimai	
SVB	8708	750	9047	668	-339
VB	1307	741	1438	660	-131
KF	7401	518	7609	588	-208

Vidutinis fondo apyvartos rodiklis rajone buvo 0,5: mieste – 0,9, kaimo filialuose – 0,5.

4. Specialiųjų fondų komplektavimas ir panaudojimas.

Šilalės rajono savivaldybės viešojoje bibliotekoje kaupiami kraštotyros ir rankraščių fondai. Kraštotyros fonduose kaupiami ir saugojami leidiniai ir aplankai susiję su Šilalės rajonu, jo istorija, žmonėmis. Iš viso rajono bibliotekose yra sukaupta per 4000 dokumentų priskiriamų kraštotyrai. Atskiros statistikos apie jų panaudojimą neturime.

Viešojoje bibliotekoje yra sukaupti 177 rankraščiai. Rankraštyno pagrindą sudaro vieno žinomiausio 20 a. lietuvių kraštotyrininko Vlado Statkevičiaus darbai.

5. Tarpbibliotekinio abonemento panaudojimas didinant bibliotekos dokumentų prieinamumą.

Tarpbibliotekinis dokumentų skolinimas nėra populiarus. Atsiskaitomuoju laikotarpiu buvo gautas vienas užsakymas iš kitų bibliotekų ir vienas užsakymas išsiųstas kitoms bibliotekoms. Abu užsakymai įvykdyti.

6. Dokumentų antrinė atranka ir šalinimas iš fondo.

Biblioteka	2022 m.		2021 m.		Fiz.vnt skirtumas
	Fiz. Vnt.	pavadinimai	Fiz. Vnt.	pavadinimai	
SVB	9669	611	6554	471	+3115
VB	1467	575	1332	541	+135
KF	8202	482	5222	150	+2980

Dokumentų nurašymo priežastys:

- Susidėvėję ir vartotojų sugadinti dokumentai – 4138 fiz. vnt.;
- Praradę aktualumą dokumentai – 5531 fiz. vnt.;

7. Dokumentų skaitmeninimas.

Viešojoje bibliotekoje yra suskaitmenintas kraštotyrininko Vlado Statkevičiaus rankraštynas. Šiuo metu yra suskaitmeninti 64 objektai.

Atsiskaitomuoju laikotarpiu suskaitmeninti Šilalės rajono laikraščiai „Spalio pergalė“ 1951, „Artojas“ 1982, 1983, 1984, 1985, 1986 m. komplektai. Iš viso nuskanuota 325 numeriai (arba 3324 vaizdai).

VIII. TAIKOMIEJI TYRIMAI IR METODINĖ VEIKLA

1. Tyrimai.

2022 m. Šilalės rajono savivaldybės viešojoje bibliotekoje jokie tyrimai nebuvo atliekami, tačiau biblioteka dalyvavo Lietuvos nacionalinės Martyno Mažvydo bibliotekos užsakymu Tarptautinės rinkos ir žiniasklaidos tyrimų kompanijos „Kantar“ atliekamame „Lietuvos viešųjų bibliotekų lankytojų tyrime“, kuriuo siekta išsiaiškinti, kaip bibliotekų lankytojai vertina teikiamų paslaugų kokybę, ką jie mano apie bibliotekų interneto paslaugas, kokie yra viešosios interneto prieigos vartojimo įpročiai, motyvai ir nauda vartotojams.

2. Metodinė veikla.

Pagrindinės metodinės veiklos kryptys ir uždaviniai 2022 metais: bibliotekininkų profesionalumo ir teorinių žinių gilinimas, kvalifikacijos kėlimas, bibliotekų veiklos tobulinimas, praktinė ir konsultacinė pagalba, informacijos apie naujoves kaupimas ir sklaida.

Buvo rengiami pasitarimai, kuriuose aptariama bibliotekų veikla, sprendžiamos skyriuose ir padaliniuose darbo metu kylančios problemos. Parengtas 2023 m. žymių datų kalendorius.

Skyrių ir filialų darbuotojai konsultuoti renginių, parodų, skaitmeninio gyventojų mokymo organizavimo klausimais. Apmokyta naujai priimta darbuotoja.

Parengtos viešosios bibliotekos ir kaimo filialų statistinės ataskaitos ir pateiktos LIBIS statistikos moduliui, parengta tekstinė ataskaita už 2021 m., atliktas kaimo filialų darbuotojų vertinimas.

VIII. BIBLIOTEKOS ORGANIZACINĖ STRUKTŪRA, DARBUOTOJAI IR JŲ PROFESIONALUMO UGDYMAS

1. Bibliotekos organizacinė struktūra.³

2. Bendroji darbuotojų charakteristika.

Atsiskaitomuoju laikotarpiu Šilalės rajono savivaldybės viešosios bibliotekos struktūra nekito. Didžiausias leistinas pareigybių (etatu) skaičius – 34. Veikė 4 skyriai, 23 struktūriniai padaliniai (filialai);

Darbuotojai:

2022 m. Viešojoje bibliotekoje ir filialuose dirbo 44 darbuotojai (34 etatai):

- VB – 21 darbuotojai (19,75 etato);
- KF – 23 darbuotojai (14,25 etato).

Bibliotekininkų dirbo 36 darbuotojai (27 etatai):

- VB – 13 bibliotekininkų (12,75 etato);
- KF – 23 bibliotekininkai (14,25 etato).

Pilną darbo dieną dirbo 15 rajono bibliotekininkų, nepilną – 21.

Aukštąjį išsilavinimą turi 23, aukštesnįjį – 13 rajono bibliotekininkų. Aukštąjį bibliotekinį išsilavinimą turi 2 bibliotekininkės, aukštesnįjį bibliotekinį išsilavinimą turi 7 rajono bibliotekininkės.

3. Darbuotojų profesionalumo ugdymas.

Kvalifikacijos kėlimo renginiuose dalyvavo 36 darbuotojai.

4. Darbuotojų įvertinimas ir skatinimas.

202 m. gruodžio mėnesį Šilalės rajono savivaldybės įsteigtu apdovanojimu „Padėkos lašas“ įvertinta Pajūrio kaimo filialo bibliotekininkė Rasa Griškienė.

Švietimo, kultūros, sporto ir teisėtvarkos komiteto padėkomis buvo pagerbti bibliotekos darbuotojai: Šiauduvos bibliotekininkė Henrika Jokubauskienė, Viešosios bibliotekos skaitytojų aptarnavimo skyriaus vedėja Danutė Šimkienė, vaikų skaityklos bibliotekininkė Dalė Goštautienė ir vyresnioji specialistė Virgilija Vazbienė.

IX. PATALPŲ IR INFRASTRUKTŪROS BŪKLĖ

Bendrai vertinant Šilalės rajono savivaldybės viešosios bibliotekos ir kaimo filialų patalpų būklė yra patenkinama.

Didelė problema, kad dėl vis karštesnių vasarų, viešosios (centrinės) bibliotekos patalpose oro temperatūra gerokai viršija leistiną ribą. Skundžiasi esama padėtimi skaitytojai (negali naudotis periodikos, interneto skaityklomis, nes labai karšta), darbuotojams kyla sveikatos problemų. Suaugusiųjų skaitytojų aptarnavimo skyriaus skaitykloje, vaikų skyriaus ir administracijos (IV

³ Bibliotekos organizacinė struktūra pateikta priede Nr.2

aukšto) patalpose esančiose darbo vietose temperatūra nebeatitinka higienos normų. Pagal higienos normas rekomenduojama patalpų temperatūra yra +18-22°C, leistina iki +28°C, o patalpose, skirtose vaikams, leistina iki +26°C. Oro temperatūra vasaros mėnesiais bibliotekoje pakyla iki +35°C.

Trūkstant lėšų jau eilę metų neatnaujinamos kai kurių filialų patalpos. Geros patalpose dirba 10 kaimo filialų, 8 – patenkinamos, 4 kaimo filialuose (Jomantų, Gineikių, Jucaičių ir Požerės) patalpų būklė bloga, reikalingas remontas.

18 kaimo filialų apšildomi centralizuotai iš vietinių katilinių, židiniams – krosnelėms apšildomi Girdiškės, Tūbinių, Traksėdžio kaimo filialai, elektra apšildomas Žvingių kaimo filialas.

Tik 4 kaimo filialai aprūpinti geros kokybės baldais, dar du filialai naudojami mokyklų suteiktais baldais. Kitų kaimo filialų baldai pasenę ir nusidėvėję. Taip pat susidėvėjusi visų kaimo filialų darbuotojų kompiuterinė įranga.

X. FINANSAVIMAS IŠVADOS

2022 m. Šilalės rajono savivaldybės viešosios bibliotekos biudžetą sudarė bibliotekos steigėjo ir Kultūros ministerijos asignavimai, projektinės lėšos, lėšos gautos už mokamas paslaugas bei parama. Iš viso biudžetą sudarė 821492,93 eurų. Tokios pačios buvo ir bibliotekos išlaidos.

Biblioteka jau eilę metų nesulaukia geresnio finansavimo. Dažnai baigia metus turėdama finansinių įsiskolinimų už komunalines paslaugas, eilę metų neribotam laikui nukeliami kaimo filialų patalpų remontai, baldų atnaujinimas, trūksta lėšų kvalifikacijos kėlimui, renginių organizavimui, periodikos prenumeratai bei naujų knygų įsigijimui ir kitiems einamiesiems reikalams.

Aktyviai dalyvauta skaitymo iššūkyje „Vasara su knyga“, organizuota daug renginių. Tačiau nežiūrint gana niūrios finansinės situacijos biblioteka įžvelgia perspektyvas, kurias įgyvendinus ji galėtų toliau sėkmingai gyvuoti. Manome, kad siekiant didinti bibliotekos paslaugų prieinamumą reikėtų plėsti knygnešystės paslaugas, toliau organizuoti skaitmeninio raštingumo ir kitus mokomuosius renginius, didinti gyventojų skaitmeninių įgūdžių tobulinimo galimybes, gerinti filialų materialinę bazę, aptarnavimo kokybę, ieškoti naujų bibliotekos veiklos finansavimo šaltinių, rašant projektus į įvairius fondus ir programas, vykdyti neformaliojo ugdymo užsiėmimus, didinti jų įvairovę, prieinamumą, įrengti Biblioterminalą, kuris skaitytojams suteikia galimybę pasiskolinti knygas savarankiškai, be kontakto su bibliotekininku.

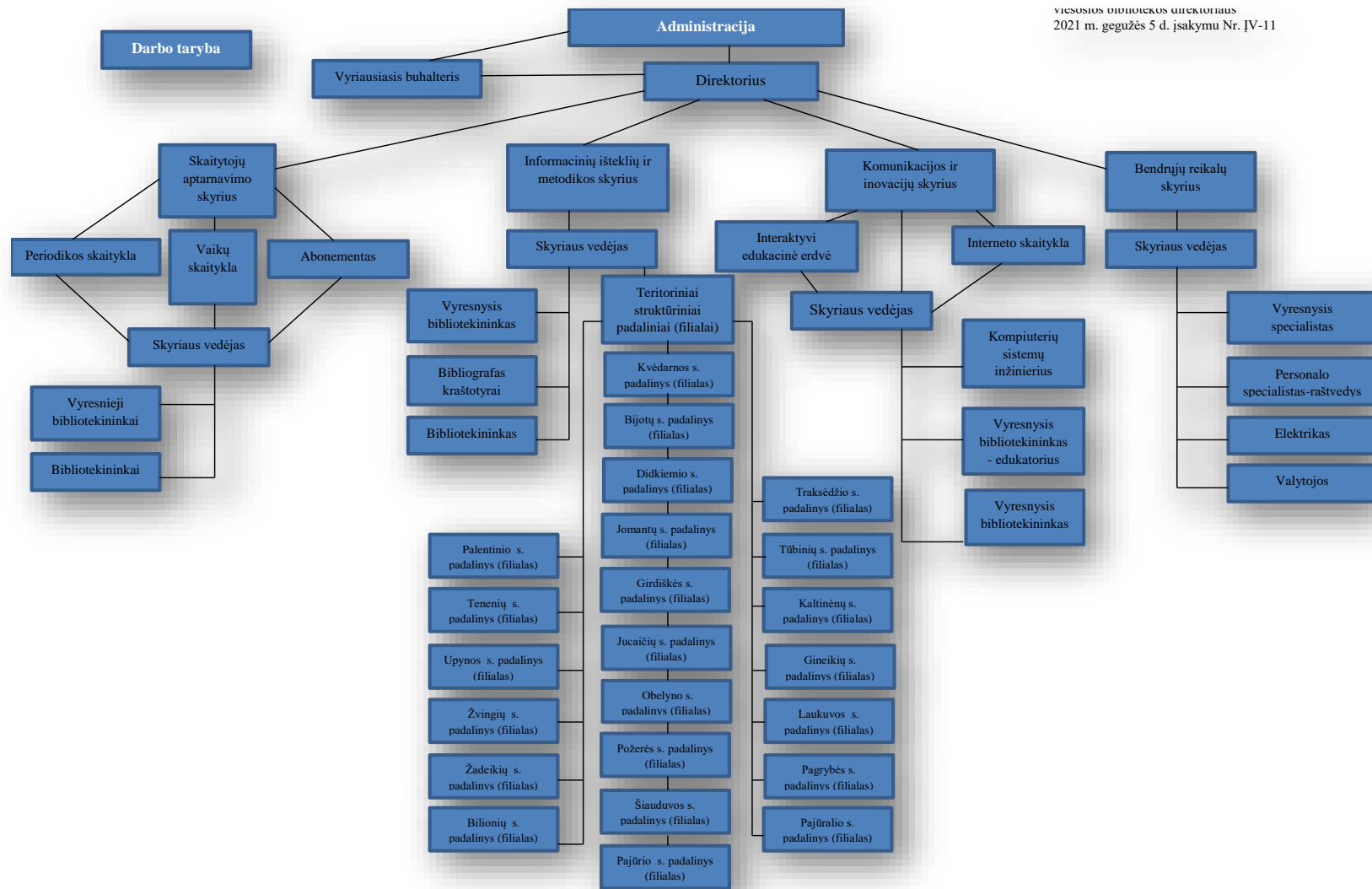
Ataskaitą parengė Informacinių išteklių ir metodikos skyriaus vedėja Stefa Minutaitė

Gyventojų sutelkimas rajono bibliotekose

Eil. Nr.	Bibliotekos pavadinimas	Vartotojų skaičius (skaitytojai)		Vartotojų skaičiaus pokytis	Gyventojų skaičius	Gyventojų sutelkimo proc.
		2022 m.	2021 m.			
1.	Viešoji biblioteka	1368	1392	-24	4725	29%
2.	Bijotų k. f-las	104	49	+55	525	19,8%
3.	Bilionių k. f-las	105	115	-10	420	25%
4.	Didkiemio k. f-las	124	120	+4	310	40%
5.	Girdiškės k. f-las	43	58	-15	465	9,2%
6.	Jomantų k. f-las	90	89	+1	630	14,3%
7.	Kaltinėnų k. f-las	291	206	+85	1345	21,6%
8.	Kvėdarnos k. f-las	209	171	+38	1960	10,7%
9.	Gineikių k. f-las	100	81	+19	420	23,8%
10.	Jucaičių k. f-las	116	109	+7	735	15,8%
11.	Laukuvos k. f-las	296	300	-4	1900	15,6%
12.	Obelyno k. f-las	101	119	-18	840	12%
13.	Pagrybės k. f-las	35	26	+9	370	9,5%
14.	Pajūralio k. f-las	101	117	-16	800	12,6%
15.	Pajūrio k. f-las	173	310	-137	915	18,9%
16.	Palentinio k. f-las	120	120	0	325	36,9%
17.	Požerės k. f-las	118	121	-3	450	26,2%
18.	Šiauduvos k. f-las	145	144	+1	655	22,1%
19.	Tenenių k. f-las	114	114	0	440	25,9%
20.	Traksėdžio k. f-las	51	70	-19	815	6,3%
21.	Tūbinių k. f-las	101	109	-8	455	22,2%
22.	Upynos k. f-las	135	107	+28	745	18,1%
23.	Žadeikių k. f-las	106	126	-20	740	14,3%
24.	Žvingių k. f-las	105	103	+20	340	30,9%
25.	Viso filialuose:	2883	2884	-1	16600	17,4%
26.	Viso rajone	4251	4276	-25	21325	19,9%

Šilalės rajono savivaldybės viešosios bibliotekos valdymo struktūra

viesosios bibliotekos direktoriaus
2021 m. gegužės 5 d. įsakymu Nr. IV-11



Šilalės rajono savivaldybės viešosios bibliotekos lėšos (2022 m.)

1.	Iš viso gauta:	821492,93
	Iš jų:	
1.1.	Biudžeto (steigėjo, valstybės lėšos):	648664
	Už mokamas paslaugas	2407,68
	Fizinių, juridinių asmenų parama	473,25
	Programų, projektų	29493
2.	Išlaidos:	821492,93
	Iš jų:	
	Darbo užmokestis	677195
2.1.	Dokumentams įsigyti:	
	Lėšos spaudai (laikraščiams ir žurnalams)	12864,99
	Knygoms	26568
	Automatizacijai, kompiuterinei programinei įrangai	4755
	Kitos išlaidos	100109,94