



**ŠILALĖS RAJONO SAVIVALDYBĖS  
VIEŠOSIOS BIBLIOTEKOS  
ATASKAITA**

**už 2023 metus**

Šilalė, 2023

## TURINYS

ĮVADAS.....	3
I. BIBLIOTEKŲ TINKLAS IR PASLAUGŲ PRIEINAMUMAS.....	3
II. BENDROJI BIBLIOTEKOS VARTOTOJŲ CHARAKTERISTIKA.....	4
1. Gyventojų sutelkimas bibliotekose.....	4
2. Fizinių vartotojų sudėtis.....	5
3. Kiekvienos skaitytojų grupės naudojimosi pagrindinėmis bibliotekos paslaugomis analizė.....	5
III. KULTŪRINĖS EDUKACINĖS BIBLIOTEKOS PASLAUGOS.....	5
1. Veiksniai, lėmę kultūrinės edukacinės veiklos turinį.....	5
2. Bendroji renginių charakteristika.....	6
3. Renginių apžvalga.....	6
4. Naujos formos.....	6
5. Edukaciniai renginiai.....	6
6. Mokymai gyventojams ir bibliotekos vartotojams.....	6
IV. ELEKTRONINIO TURINIO KŪRIMAS, INFORMACINIŲ IR ELEKTRONINIŲ PASLAUGŲ PLĖTRA.....	7
V. PROJEKTŲ RENGIMAS IR ĮGYVENDINIMAS SIEKIANČIUS TOBULINTI PASLAUGAS.....	7
VI. BIBLIOTEKOS ĮVAIZDŽIO FORMAVIMAS, ATSTOVAVIMAS IR PARTNERYSTĖ.....	7
1. Bibliotekos viešinimas.....	7
2. Atstovavimas ir partnerystė.....	8
VII. DOKUMENTŲ FONDAS IR JO PANAUDOJIMAS.....	8
1. Fondo formavimo politika ir prioritetai, ataskaitinių metų uždaviniai ir jų vykdymas.....	8
2. Fondo apimtis.....	8
3. Dokumentų įsigijimas.....	8
4. Specialiųjų fondų komplektavimas ir panaudojimas.....	9
5. Tarpbibliotekinio abonemento panaudojimas didinant bibliotekos dokumentų prieinamumą.....	9
6. Dokumentų antrinė atranka ir šalinimas iš fondo.....	9
7. Dokumentų skaitmeninimas.....	9
VIII. TAIKOMIEJI TYRIMAI IR METODINĖ VEIKLA.....	10
1. Tyrimai.....	10
2. Metodinė veikla.....	10
IX. BIBLIOTEKOS ORGANIZACINĖ STRUKTŪRA, DARBUOTOJAI IR JŲ PROFESIONALUMO UGDYMAS.....	10
1. Bibliotekos organizacinė struktūra.....	10
2. Bendroji darbuotojų charakteristika.....	10
3. Darbuotojų profesionalumo ugdymas.....	11
4. Darbuotojų įvertinimas ir skatinimas.....	11
X. PATALPŲ IR INFRASTRUKTŪROS BŪKLĖ.....	11
XI. FINANSAVIMAS IŠVADOS.....	12
PRIEDAI.....	13

## ĮVADAS

Šilalės rajono savivaldybės viešoji biblioteka yra savivaldybės biudžetinė įstaiga, juridinis asmuo. Bibliotekos veiklą reglamentuoja Lietuvos Respublikos bibliotekų įstatymas, Lietuvos Respublikos vietos savivaldos įstatymas, Šilalės rajono savivaldybės viešosios bibliotekos nuostatai, kiti Lietuvos Respublikos teisės aktai.

Įgyvendindami Šilalės rajono savivaldybės viešosios bibliotekos tikslus ir uždavinius plėtojome kultūrinės, informacinės, elektroninės paslaugas, sudarėme sąlygas savivaldybės gyventojams naudotis ne tik universaliu dokumentų fondu, bet ir skaitmeninėmis technologijomis, ugdėme gyventojų skaitmeninį raštingumą, organizavome kultūrinius renginius tiek gyvu, tiek nuotoliniu bendravimu.

Bibliotekos veiklos kryptys – tapti bendruomenės traukos centru, plėsti regioninį bei tarptautinį bendradarbiavimą, aprūpinti bendruomenę universaliu dokumentų fondu, suteikti galimybę tenkinti kultūros, savišvietos ir švietimo poreikius.

2023 m. šiek tiek sušvelnėjo COVID-19 viruso sukeltos pandemijos padariniai – lankytojai ėmė grįžti į bibliotekas, nors skaitytojų skaičius ir toliau mažėjo. 2023 metais bibliotekoje įgyvendintos naujos veiklos ir iniciatyvos, įtraukusios įvairaus amžiaus lankytojus.

Bibliotekos vartotojams 2023 m. suteikta galimybė naudotis 30 rūšių nemokamomis ir mokamomis paslaugomis: teikėme 16 rūšių nemokamas paslaugas (savitarnos, leidinių skolinimosi į namus, leidinių užsakymo, pratešimo, rezervavimo, skaitymo skaityklose, nemokamo interneto, kultūros renginių, edukacijų, informacinių paslaugų, tiesioginių vaizdo transliacijų, robotikos, kompiuterinio raštingumo mokymų, kino filmų peržiūrų, gyventojų konsultavimo), paraleliai teikėme mokamas paslaugas: kopijavimo, spausdinimo, bibliografijos sąrašų pagal individualią užklausą sudarymo, naudojimosi TBA, ilgalaikio turto nuomos, leidinių maketavimo, dokumentų laminavimo ir įrišimo ir kt.

Viena svarbiausių bibliotekos veiklos krypčių yra skaitymo skatinimo veiklos. Vykdėme projektus, rengėme renginius, pristatančius knygas, rašytojus, kvietėme įvairaus amžiaus gyventojus dalyvauti nacionalinėse skaitymo akcijoje „Vasara su knyga“.

## I. BIBLIOTEKŲ TINKLAS IR PASLAUGŲ PRIEINAMUMAS

Šilalės rajono savivaldybės viešosios bibliotekos tinklą sudaro:

Viešojoje bibliotekoje: administracija ir struktūriniai padaliniai:

Skaitytojų aptarnavimo skyrius,

Informacinių išteklių ir metodikos skyrius,

Komunikacijos ir inovacijų skyrius,

Bendrujų reikalų skyrius.

Struktūriniai padaliniai kaime:

Bijotų kaimo filialas,

Bilionių kaimo filialas,

Didkiemio kaimo filialas,

Gineikių kaimo filialas,

Girdiškės kaimo filialas,

Jomantų kaimo filialas,

Jucaičių kaimo filialas,

Kaltinėnų kaimo filialas,

Kvėdarnos kaimo filialas,

Laukuvos kaimo filialas,

Obelyno kaimo filialas,

Pagrybio kaimo filialas,  
 Pajūralio kaimo filialas,  
 Pajūrio kaimo filialas,  
 Palentinio kaimo filialas,  
 Požerės kaimo filialas,  
 Šiauduvos kaimo filialas,  
 Tenenių kaimo filialas,  
 Traksėdžio kaimo filialas,  
 Tūbinių kaimo filialas,  
 Upynos kaimo filialas,  
 Žadeikių kaimo filialas,  
 Žvingių kaimo filialas.

2023 m. struktūrinių pertvarkymų nevyko.

Šilalės rajono teritorija apgyvendinta tolygiai. Daug vienkiemių, atokių sodybų, atstumai iki bibliotekos dažnai būna nemaži todėl bibliotekinei veiklai vystyti rajonas itin nepatogus. Šiai problemai sumažinti toliau nuo bibliotekų gyvenančius senyvo amžiaus ir neįgaliuosius gyventojus aptarnauja knygnešiai.

Jų mūsų rajono viešoji biblioteka ir kaimo filialai turėjo 147, kurie aptarnavo 185 vartotojus. Į namus nunešta 3222 egzemplioriai dokumentų. Knygnešiais dažniausiai tampa senyvo amžiaus ar neįgaliųjų namiškiai, kaimynai, moksleiviai, dažnai jais būna ir pačios bibliotekininkės.

Asmenims, turintiems negalią, daugelis rajono bibliotekų nepritaikytos. Šilalės rajono savivaldybės viešajoje bibliotekoje lankytojai gali lankytis tik pirmajame bibliotekos aukšte, į kitus aukštus pakilti negali, nes nėra keltuvo. Kaimo filialuose situacija panaši, daugelyje filialų nėra net pandusų, kad lankytojas su vežimėliu galėtų patekti į bibliotekos patalpas. Laimė, kad neįgaliųjų gyventojų, kuriems būtų reikalingi vežimėliai mūsų rajone nėra daug todėl didelių problemų nekyla.

Šilalės rajonas yra apgyvendintas daugmaž tolygiai ir atstumai iki bibliotekų yra gana nemaži, tačiau jokio visuomeninio susisiekimo praktiškai nebėra. Autobusai kursuoja nereguliariai ir jų maršrutai yra pritaikyti prie mokslo metų intensyvumo.

## II. BENDROJI BIBLIOTEKOS VARTOTOJŲ CHARAKTERISTIKA

### 2.1. Gyventojų sutelkimas bibliotekose.

2023 m. Šilalės rajone gyveno 21325 gyventojai: mieste – 4725, kaimo vietovėse - 16600<sup>1</sup>. Bibliotekų paslaugomis naudojosi 19,9% rajono gyventojų: mieste – 29%, kaimo vietovėse – 17,4%.<sup>2</sup>

Lyginant su 2021 m. bendras rajono gyventojų sutelkimo procentas rajone liko toks pat, tačiau mieste 1,2% sumažėjo, kaimo vietovėse – 0,3% padidėjo.

Biblioteka	Gyventojų skaičius 2023 m.	Gyventojų sutelkimo % 2023 m.	Gyventojų skaičius 2022 m.	Gyventojų sutelkimo % 2022 m.	Gyventojų sutelkimo pokytis %
SVB	21398	17,3	21325	19,9	-2,6
VB	4763	32,4	4725	29	3,4
KF	16635	13	16600	17,4	-4,4

<sup>1</sup> Duomenys paimti iš Statistikos departamento

<sup>2</sup> Detalūs vartotojų apskaitos rodikliai pateikti Priede Nr. 1

## 2.2 Fizinį vartotojų sudėtis.

Gyventojai, o tuo pačiu ir bibliotekos lankytojai, Šilalės rajone sensta. T. y. mažėja vaikų vartotojų skaičius, o didėja suaugusiųjų vartotojų skaičius.

Biblioteka	Suaugusiųjų vartotojų skaičius		Pokytis +/-	Vaikų iki 14 m. vartotojų skaičius		Pokytis +/-
	2023 m.	2022 m.		2023 m.	2022 m.	
SVB	2589	2873	-284	1112	1378	-266
VB	1057	917	140	484	451	33
KF	1532	1956	-424	628	927	-299

## 2.3 Kiekvienos skaitytojų grupės naudojimosi pagrindinėmis bibliotekos paslaugomis analizė.

Suaugusieji rajono bibliotekų lankytojai dažniausiai į bibliotekas užsuka pasiimti knygų, paskaityti periodinių leidinių. Šios tradicinės paslaugos yra populiariausios tarp rajono gyventojų tiek mieste, tiek kaime. Dalis suaugusiųjų lankytojų lankosi organizuojamuose renginiuose, gyventojų skaitmeninio raštingumo mokymuose, pagal poreikį naudojasi internetu. Kaimo filialuose didesni interneto panaudos šuoliai stebimi pavasarį, kada reikia deklaruoti pajamas, pasėlius. Akivaizdu, kad gyventojai pasitiki savo bibliotekininkėmis ir nebijo kreiptis pagalbos pildant deklaracijas, registruojantis pas gydytoją, apsiperkant.

Jau eilę metų stebime vaikų skaitymo įpročių prastėjimą. Skaitymą pamažu išstumia naujosios informacinės technologijos. Vaikai bibliotekose dažniausiai skaito programinę, užklasiniam skaitymui skirtą literatūrą, pavarto vaikams skirtus periodinius leidinius, sprendžia kryžiažodžius. Kiek aktyvesni skaitytojai yra ikimokyklinio amžiaus ir pradinių klasių mokiniai. Tačiau vaikai yra aktyviausi interneto paslaugų vartotojai.

## III. KULTŪRINĖS EDUKACINĖS BIBLIOTEKOS PASLAUGOS

### 1. Veiksniai, lėmę kultūrinės edukacinės veiklos turinį.

Planuojant ir organizuojant kultūrinius renginius visada atsižvelgiama į atmintinas datas, rašytojų jubiliejus, šalyje vykstančius įvykius, aktualijas. Kadangi Šilalės rajone pastebimas ženklus gyventojų senėjimas todėl vis labiau aktualesni tampa vyresnio amžiaus žmonių laisvalaikio užimtumo klausimai. Bibliotekų lankytojų tarpe vis populiariesni tampa edukaciniai renginiai, kūrybinės dirbtuvės, kurių metu galima kažką išmokti, sužinoti, pasigaminti.

### 2. Bendroji renginių charakteristika.

Ataskaitiniais metais rajono bibliotekose buvo organizuotas 718 renginių: mieste – 193, kaimo filialuose – 525. Lyginant su 2022 m. renginių skaičius 19 renginių sumažėjo.

Biblioteka	Žodinių renginių	Žodinių renginių	Pokytis +/-	Parodų skaičius 2023 m	Parodų skaičius 2022 m.	Pokytis +/-
------------	---------------------	---------------------	----------------	------------------------------	-------------------------------	----------------

	skaičius 2023 m.	skaičius 2022 m.				
SVB	359	324	35	359	413	-54
VB	143	124	18	50	51	-1
KF	216	200	16	309	362	-53

### 3. Renginių apžvalga.

2023 m. vyko 3 renginiai, kuriuos galima priskirti profesionaliajai kultūrai. Vasario mėn. žurnalistė, laidų vedėja Ž. Kropaitė - Basiulė pristatė knygą „# fainiausia pasaulyje močiutė“. Autorė aprašo savo močiutės gyvenimą po sovietų okupacijos, jos išgyvenimus tremtyje. Renginio metu buvo demonstruojamos nuotraukos iš asmeninio šeimos archyvo, rašytoja atsakinėjo į klausimus. Renginyje buvo 56 dalyvių.

Lietuvių kalbos dienoms skirtas renginys „Eilėraščiai ir muzika“ sulaukė didžiulio Šilalės gyventojų dėmesio. Aktorius, bardas G. Arbačiauskas savo literatūrine - muzikine programa pavergė susirinkusius. Renginyje buvo 80 dalyvių.

Skaitytojų aptarnavimo skyriuje vyko susitikimas s iniciatyvos „Metai su knyga“ ambasadore ir paauglių rašytoja I. Ežerinyte. Susitikimo metu Šilalės Dariaus ir Girėno progimnazijos aštuntokai su rašytoja diskutavo apie skaitymo naudą ir prasmę. Renginyje dalyvavo 50 dalyvių.

2023 m. Šilalės rajono savivaldybės viešojoje bibliotekoje organizuoti 56 etniniai renginiai: viešojoje bibliotekoje – 5, kaimo filialuose 51 renginys. Populiariausios etninių renginių temos: margučių marginimas įvairiomis technikomis, Užgavėnių kaukių parodos arba jų gaminimo dirbtuvės, Advento švenčių tradicijos ir adventinės popietės.

### 4. Naujos formos.

Siekdami būti patraukliais Šilalės rajono savivaldybės viešoji biblioteka ir kaimo filialai nuolat ieško naujų darbo formų. Sekasi visaip: kartais lengviau, kartais – sunkiau, tačiau prasidėjęs karantinas privertė labai greitai keistis ir išbandyti tai, apie ką nors ir buvo žinoma, bet nedrįstama daryti.

### 5. Edukaciniai renginiai.

Organizuojant edukacinius užsiėmimus jų temas ir pobūdį dažniausiai lėmė asmeniniai bibliotekininkių gebėjimai. Savo žiniomis, patirtimi jos dalijosi su savo vartotojais.

2023 m. Šilalės rajono savivaldybės viešojoje bibliotekoje organizuotas 61 edukacinis renginys: viešojoje bibliotekoje – 27, kaimo filialuose 34 renginiai.

Daugiausia edukacinių renginių buvo skirta projektui „Draugoteka“. Viešojoje bibliotekoje įvyko 12 šiam projektui skirtų edukacijų, kaimo filialuose – 15. Šiais metais Viešojoje bibliotekoje veikė interaktyvi paroda „Susipažink iš arčiau su UNESCO paveldu Lietuvoje“. Šiai progai vyko kelios edukacijos su gidu. Vis dar išlieka populiarī „Kultūros paso“ edukacija – „Įkvėpk gyvybės savo robotui“.

### 6. Mokymai gyventojams ir bibliotekos vartotojams.

Pasibaigus projektams „Prisijungusi Lietuva“ ir „Gyventojų skatinimas išmaniai naudotis internetu atnaujintoje viešosios interneto prieigos infrastruktūroje“ Šilalės rajone grupiniai skaitmeninio raštingumo mokymai nebevyko. Tačiau individualūs mokymai vyko. Atsiskaitomuoju laikotarpiu

rajono bibliotekose gyventojai buvo mokyti 285 valandas: mieste – 65, kaimo filialuose – 220. Lyginant su 2022 m. individualių mokymų valandų skaičius sumažėjo 151 valanda: mieste – liko toks pat, kaimo filialuose – 151 valanda sumažėjo.

#### IV. ELEKTRONINIO TURINIO KŪRIMAS, INFORMACINIŲ IR ELEKTRONINIŲ PASLAUGŲ PLĖTRA

Vis daugiau žmonių mokosi nuotoliniu būdu, ieško darbo skelbimų internete, naudojami elektroninės bankininkystės, mokesčių atsiskaitymo paslaugomis, elektronine deklaravimo sistema, elektroninės telefonijos galimybės. Nuo 2000 metų dalyvaujame Lietuvos integralios bibliotekų informacijos sistemoje (LIBIS), pildome bibliotekos elektroninį katalogą. Bibliotekos katalogas papildytas 524 analiziniais įrašais „Šilalės artojo“ straipsnių bibliografiniais aprašais. Jie eksportuoti į Lietuvos nacionalinės Martyno Mažvydo bibliotekos duomenų banką.

#### V. PROJEKTŲ RENGIMAS IR ĮGYVENDINIMAS SIEKIANT TOBULINTI PASLAUGAS

Finansavimo šaltinis (fondo, institucijos pavadinimas)	Teiktų projektų skaičius	Finansuotų projektų skaičius	Skirtos lėšos, Eurų
<b>Lietuvos Respublikos kultūros ministerijos kultūros ir kūrybingumo plėtros programos pažangos priemonę Nr. 08-001-04-01-01:</b> „Keitimosi dokumentais koordinavimas Klaipėdos ir Tauragės regiono bibliotekų tinkle“	1	1	495
<b>Šilalės rajono savivaldybės Etninės kultūros plėtros programa:</b> „Šiaudų sakmės“	1	1	260
<b>Valstybinė lietuvių kalbos komisija:</b> „Gimtosios kalbos kūrėjų pėdsakais“	1	Laukiama atsakymo	
<b>Viso:</b>	3	2	<b>755</b>
<b>Šilalės rajono savivaldybės prisidėjimas prie projektų</b>		1	260
<b>Iš viso:</b>	<b>3</b>	<b>2</b>	<b>755</b>

Įgyvendinant projektą „Keitimosi dokumentais koordinavimas Klaipėdos ir Tauragės regiono bibliotekų tinkle“ prie Pajūrio kaimo filialo buvo pastatytas knygomatas.

Projektas „Šiaudų sakmės“ buvo įgyvendintas Obelyno kaimo filiale. Viena iš projektų veiklų – kūrybinės dirbtuvės „Sode paukšteliai lekioja“, kurių metu šilališkė Alma Jarošiūnienė pristatė senovinį šiaudinių sodų rišimo amatą. Susirinkusieji į kūrybines dirbtuves sužinojo, kaip paruošiamas pats šiaudas, kad jį būtų galima naudoti kūrybai, mokėsi sodų, angeliukų, paukštelių rišimo bei pynimo paslapčių.

#### VI. BIBLIOTEKOS ĮVAIZDŽIO FORMAVIMAS, ATSTOVAVIMAS IR PARTNERYSTĖ

##### 1. Bibliotekos viešinimas.

Bendruomenė apie Viešosiuos bibliotekos ir filialų veiklą informuojama interneto svetainėje [www.silalesbiblioteka.lt](http://www.silalesbiblioteka.lt), socialiniame tinkle [www.facebook.com](http://www.facebook.com). Daugelis filialų turi susikūrę savo paskyras socialiniuose tinkluose, kur pateikia informaciją apie naujai gautas knygas arba vykstančius

renginius. Informacija apie bibliotekoje vykstančias veiklas skelbiama ir Šilalės rajono savivaldybės interneto svetainėje [www.silale.lt](http://www.silale.lt), bibliotekos partnerių interneto svetainėse, laikraštyje „Šilalės artojas“, žurnale „Tarp knygų“ ir kt.

## 2. Atstovavimas ir partnerystė.

Viešoji biblioteka ir padaliniai bendradarbiauja su Lietuvos nacionalinė Martyno Mažvydo biblioteka, Klaipėdos apskrities Ievos Simonaitytės viešoji biblioteka, Žemaitijos regiono savivaldybių viešosiomis bibliotekomis, Asociacija Viešieji interneto prieigos taškai. Šilalės rajono įstaigomis: Šilalės meno mokykla, Šilalės Dariaus ir Girėno progimnazija, S. Gaudėšiaus gimnazija, Šilalės Suaugusiųjų mokykla, Šilalės Švietimo ir pagalbos tarnyba, Šilalės Vlado Statkevičiaus muziejumi, Šilalės savivaldybės kultūros centru, Šilalės rajono gimnazijomis ir pagrindinėmis mokyklomis, Šilalės lopšeliu-darželiu „Žiogelis“, Savivaldybės visuomenės sveikatos biuru, Šilalės Socialinių paslaugų namais, nevyriausybinėmis organizacijomis ir t.t. Kaimo filialai bendradarbiauja su seniūnijomis, vietos bendruomenėmis, jų mikrorajonuose esančiomis kitomis įstaigomis ir organizacijomis.

## VII. DOKUMENTŲ FONDAS IR JO PANAUDOJIMAS

### 1. Fondo formavimo politika ir prioritetai, ataskaitinių metų uždaviniai ir jų vykdymas

Atsižvelgdama į Šilalės rajono savivaldybės teritorijos istorines tradicijas, geografinę, ekonominę bei kultūrinę plėtrą, visuomenės poreikius Šilalės rajono savivaldybės viešoji biblioteka komplektuoja universalus profilio dokumentų fondą.

### 2. Fondo apimtis.

Biblioteka	2023 m.		2022 m.		Fiz.vnt skirtumas
	Fiz. Vnt.	pavadinimai	Fiz. vnt.	Pavadinimai	
SVB	183736	38256	182991	38258	745
VB	40450	35769	40436	35739	14
KF	143286	16539	142555	16560	731

Apmadu, tačiau skiriamo finansavimo naujų leidinių įsigijimui nepakanka. Kultūros ministerija lėšas naujų dokumentų įsigijimui skiria atsižvelgdama į gyventojų skaičių, kuris mūsų savivaldybėje nėra didelis ir nuolat mažėja, tačiau skaitytojų poreikiai išlieka tokie patys.

### 3. Dokumentų įsigijimas.

Naujų dokumentų įsigijimui lėšas skiria Kultūros ministerija ir Šilalės rajono savivaldybė. Atsiskaitomuoju laikotarpiu Kultūros ministerija dokumentams įsigyti skyrė 25688 eurus, Šilalės rajono savivaldybė periodikos prenumeratai skyrė 14014,7 eurų. Iš abiejų finansavimo šaltinių naujų dokumentų įsigijimui buvo gauta 39702,7 eurai.

Vienam rajono gyventojui dokumentams įsigyti teko 1,86 euro, iš Kultūros ministerijos skirtų lėšų – 1,20 euro, savivaldybės skirtų lėšų – vienam gyventojui teko 0,65 euro. Dokumentų gavimas pateiktas lentelėje:



Biblioteka	2023 m.		2022 m.		Fiz.vnt skirtumas
	Fiz. Vnt.	pavadinimai	Fiz. Vnt.	pavadinimai	
SVB	8705	3745	8708	750	-3
VB	1282	671	1307	741	-25
KF	7423	668	7401	518	22

Vidutinis fondo apyvartos rodiklis rajone buvo 0,4: mieste – 0,8, kaimo filialuose – 0,4.

#### 4. Specialiųjų fondų komplektavimas ir panaudojimas.

Šilalės rajono savivaldybės viešojoje bibliotekoje kaupiami kraštotyros ir rankraščių fondai. Kraštotyros fonduose kaupiami ir saugojami leidiniai ir aplankai susiję su Šilalės rajonu, jo istorija, žmonėmis. Iš viso rajono bibliotekose yra sukaupta per 4000 dokumentų priskiriamų kraštotyrai. Atskiros statistikos apie jų panaudojimą neturime. Viešojoje bibliotekoje yra sukaupti 177 rankraščiai. Rankraštyno pagrindą sudaro vieno žinomiausio 20 a. lietuvių kraštotyrininko Vlodo Statkevičiaus darbai.

#### 5. Tarpbibliotekinio abonemento panaudojimas didinant bibliotekos dokumentų prieinamumą.

Tarpbibliotekinis dokumentų skolinimas Šilalės rajono savivaldybės viešojoje bibliotekoje nebuvo populiarus, tačiau atsiskaitomuoju laikotarpiu jo populiarumas stipriai išaugo. 2023 m. buvo gautos 8 užklauses iš kitų bibliotekų. Užsakovams išsiųsti 7 dokumentai. Šilalės rajono skaitytojai pateikė net 54 d užklauses. Gauta 50 knygų.

#### 6. Dokumentų antrinė atranka ir šalinimas iš fondo.

Biblioteka	2023 m.		2022 m.		Fiz.vnt skirtumas
	Fiz. Vnt.	pavadinimai	Fiz. Vnt.	pavadinimai	
SVB	7960	2918	9669	611	-1709
VB	1268	641	1467	575	-199
KF	6692	689	8202	482	-1510

Dokumentų nurašymo priežastys:

- Susidėvėję ir vartotojų sugadinti dokumentai – 2412 fiz. vnt.;
- Praradę aktualumą dokumentai – 5523 fiz. vnt.;
- Sugadinti dokumentai – 23 fiz. vnt.;
- Perduoti – 2 fiz. vnt.

#### 7. Dokumentų skaitmeninimas.

Atsiskaitomuoju laikotarpiu, koordinuojant Klaipėdos apskrities viešosios I. Simonaitytės bibliotekos specialistams, nuskenuoti Šilalės rajono laikraščio „Spalio pergale“ 1955, 1957, 1959, 1960, 1961 m., „Artojas“ 1963, 1964, 1965 m. komplektai, paruošti įkelti į duomenų bazę. Iš viso nuskanuota

1043 numerių. Be to, 80 anksčiau suskaitmenintų, Vlado Statkevičiaus rankraščių įkelta į www.e-paveldas.

## **VIII. TAIKOMIEJI TYRIMAI IR METODINĖ VEIKLA**

### **1. Tyrimai.**

2023 m. Šilalės rajono savivaldybės viešojoje bibliotekoje jokie tyrimai nebuvo atliekami.

### **2. Metodinė veikla.**

Pagrindinės metodinės veiklos kryptys ir uždaviniai 2023 metais: bibliotekininkų profesionalumo ir teorinių žinių gilinimas, kvalifikacijos kėlimas, bibliotekų veiklos tobulinimas, praktinė ir konsultacinė pagalba, informacijos apie naujoves kaupimas ir sklaida.

Buvo rengiami pasitarimai, kuriuose aptariama bibliotekų veikla, sprendžiamos skyriuose ir padaliniuose darbo metu kylančios problemos. Parengtas 2024 m. žymių datų kalendorius.

Skyrių ir filialų darbuotojai konsultuoti renginių, parodų, skaitmeninio gyventojų mokymo organizavimo klausimais. Apmokyta po motinystės atostogų grįžusi darbuotoja.

Parengtos viešosios bibliotekos ir kaimo filialų statistinės ataskaitos ir pateiktos LIBIS statistikos moduliui, parengta tekstinė ataskaita už 2022 m., atliktas kaimo filialų darbuotojų vertinimas.

## **VIII. BIBLIOTEKOS ORGANIZACINĖ STRUKTŪRA, DARBUOTOJAI IR JŲ PROFESIONALUMO UGDYMAS**

### **1. Bibliotekos organizacinė struktūra.<sup>3</sup>**

### **2. Bendroji darbuotojų charakteristika.**

Atsiskaitomuoju laikotarpiu Šilalės rajono savivaldybės viešosios bibliotekos struktūra nekito. Didžiausias leistinas pareigybių (etatu) skaičius – 34. Veikė 4 skyriai, 23 struktūriniai padaliniai (filialai);

Darbuotojai:

2023 m. Viešojoje bibliotekoje ir filialuose dirbo 45 darbuotojai (34 etatai):

- VB – 22 darbuotojai (20 etatų);
- KF – 22 darbuotojai (14 etatų).

Bibliotekininkų dirbo 37 darbuotojai (27 etatai):

- VB – 14 bibliotekininkų (13 etatų);
- KF – 23 bibliotekininkai (14 etatų).

Pilną darbo dieną dirbo 15 rajono bibliotekininkų, nepilną – 22.

---

<sup>3</sup> Bibliotekos organizacinė struktūra pateikta priede Nr.2

Aukštąjį išsilavinimą turi 24, aukštesnįjį – 13 rajono bibliotekininkų. Aukštąjį bibliotekinį išsilavinimą turi 2 bibliotekininkės, aukštesnįjį bibliotekinį išsilavinimą turi 7 rajono bibliotekininkės.

### **3. Darbuotojų profesionalumo ugdymas.**

Kvalifikacijos kėlimo renginiuose dalyvavo 37 darbuotojai.

### **4. Darbuotojų įvertinimas ir skatinimas.**

Švietimo, kultūros, sporto ir teisėtvarkos komiteto padėkomis buvo pagerbti bibliotekos darbuotojai: Šiauduvos ir Laukuvos filialų bibliotekininkė Rugilė Virbašienė, vyr. buhalterė Jovita Laurinavičienė, Viešosios bibliotekos bendrųjų reikalų skyriaus vedėjas Jonas Šeputis ir personalo specialistė Ernesta Košinskytė.

## **IX. PATALPŲ IR INFRASTRUKTŪROS BŪKLĖ**

Bendrai vertinant Šilalės rajono savivaldybės viešosios bibliotekos ir kaimo filialų patalpų būklė yra patenkinama.

Problemos metai iš metų lieka tos pačios, dėl vis karštėjančių vasarų, viešosios (centrinės) bibliotekos patalpose oro temperatūra gerokai viršija leistiną ribą. Skundžiasi esama padėtimi skaitytojai (negali naudotis periodikos, interneto skaityklomis, nes labai karšta), darbuotojams kyla sveikatos problemų. Suaugusiųjų skaitytojų aptarnavimo skyriaus skaitykloje, vaikų skaitykloje ir administracijos (IV aukšto) patalpose esančiose darbo vietose temperatūra nebeatitinka higienos normų. Pagal higienos normas rekomenduojama patalpų temperatūra yra +18-22°C, leistina iki +28°C, o patalpose, skirtose vaikams, leistina iki +26°C. Oro temperatūra vasaros mėnesiais bibliotekoje pakyla iki +35°C.

Išlieka ta pati problema - lėšų trūkumas viešosios bibliotekos struktūrinių padalinių patalpų remontams, baldų, kompiuterinės įrangos atnaujinimui. Nors struktūrinių padalinių (filialų) remontas įtrauktas į Šilalės rajono savivaldybės strateginį planą, lėšos jų remontui nėra skiriamos.

Mažėjantis gyventojų, ypač vaikų ir jaunimo poreikis skaityti, didėjanti priklausomybė nuo IT ir kompiuterinių žaidimų, mažina skaitymo patrauklumą, lemia šių vartotojų grupių lankomumo mažėjimą.

Tik 4 struktūriniai padaliniai (filialai) (Bijotų, Šiauduvos, Upynos ir Tenenių) aprūpinti geros kokybės baldais, dar du padaliniai (Obelyno ir Pajūralio) naudojami mokyklų suteiktais baldais. Kitų struktūrinių padalinių (filialų) baldai (1967 m. gamybos) pasenę ir nusidėvėję.

Viešosios bibliotekos ir didžioji dalis jos struktūrinių padalinių patalpų nepritaikyta neįgaliesiems arba pritaikyta tik iš dalies.

Trūksta patalpų Viešosios bibliotekos Atsarginio fondo formavimui ir renginiams, dėl ko kenčia renginių kokybė.

Finansavimo nebuvimas kultūrinės, edukacinės veiklos organizavimui, ypač filialuose.

Dėl nenuoseklus rajono vadovų požiūrio į Kultūros įstaigų veiklą, nuolatinio etatų mažinimo, darbo krūvio didėjimo kyla grėsmė netekti kvalifikuotų ir pagal specializaciją dirbančių darbuotojų.

Įstaigai reikėtų interaktyvaus informacinio terminalo, kuris būtų reikalingas lankytojams iš karto gauti reikiamą informaciją apie bibliotekoje teikiamas paslaugas ir paskirtį.

Visos išvardytos problemos reikalauja sprendimų artimiausioje ateityje. Nekalbant apie darbo užmokestį, ypač reikalingos lėšos ilgalaikio turto remontui (filialo patalpų einamam remontui), ilgalaikio turto įsigijimui, kito turto įsigijimui (kompiuteriai darbuotojams, spausdintuvai ir kt.) kondicionierių įsigijimui ir kt.

Taip pat, kaip viena didžiausių problemų, spręstina artimiausioje ateityje, būtų – lifto ar keltų įrengimas centrinėje viešojoje rajono bibliotekoje. To reikalauja ir Europos Sąjungos direktyva iki 2025 m. užtikrinti paslaugų prieinamumą ir kokybę žmonėms su negalia ar turintiems judėjimo sunkumų senyvo amžiaus žmonėms.

## X. FINANSAVIMAS. IŠVADOS

2023 m. Šilalės rajono savivaldybės viešosios bibliotekos biudžetą sudarė bibliotekos steigėjo ir Kultūros ministerijos asignavimai, projektinės lėšos, lėšos gautos už mokamas paslaugas bei parama. Iš viso biudžetą sudarė 949828,9 eurų. Tokios pačios buvo ir bibliotekos išlaidos.<sup>4</sup>

Biblioteka jau eilę metų nesulaukia geresnio finansavimo. Dažnai baigia metus turėdama finansinių įsiskolinimų už komunalines paslaugas, eilę metų neribotam laikui nukeliami kaimo filialų patalpų remontai, baldų atnaujinimas, trūksta lėšų kvalifikacijos kėlimui, renginių organizavimui, periodikos prenumeratai bei naujų knygų įsigijimui ir kitiems einamiesiems reikalams.

Aktyviai dalyvauta skaitymo iššūkyje „Vasara su knyga“, organizuota daug renginių. Tačiau nežiūrint gana niūrios finansinės situacijos biblioteka išvelgia perspektyvas, kurias įgyvendinus ji galėtų toliau sėkmingai gyvuoti. Siekiant didinti bibliotekos paslaugų prieinamumą įrengti du biblioterminalai. Manome, kad siekiant didinti bibliotekos paslaugų prieinamumą reikėtų plėsti knygnešystės paslaugas, toliau organizuoti skaitmeninio raštingumo ir kitus mokomuosius renginius, didinti gyventojų skaitmeninių įgūdžių tobulinimo galimybes, gerinti filialų materialinę bazę, aptarnavimo kokybę, ieškoti naujų bibliotekos veiklos finansavimo šaltinių, rašant projektus į įvairius fondus ir programas, vykdyti neformaliojo ugdymo užsiėmimus, didinti jų įvairovę, prieinamumą.

Ataskaitą parengė Informacinių išteklių ir metodikos skyriaus vedėja Stefa Minutaitė

---

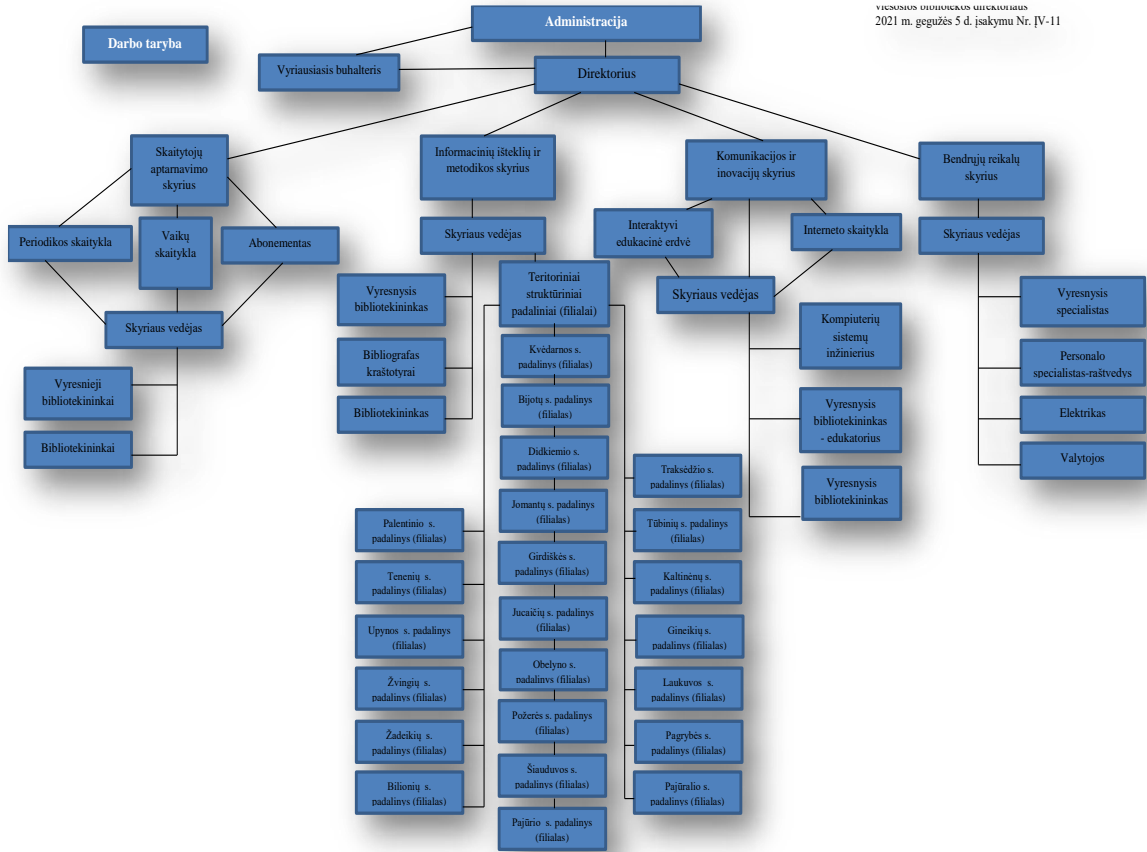
<sup>4</sup> Lėšų ir finansų lyginamoji finansų analizė pateikta Priede Nr. 3.

*Gyventojų sutelkimas rajono bibliotekose*

Eil. Nr.	Bibliotekos pavadinimas	Vartotojų skaičius (skaitytojai)		Vartotojų skaičiaus pokytis	Apsilankymų skaičius		Apsilankymų skaičiaus pokytis
		2023 m.	2022 m.		2023 m.	2022 m.	
1.	Viešoji biblioteka	1541	1392	149	32184	32943	-759
2.	Bijotų k. f-las	73	49	24	886	804	85
3.	Bilionių k. f-las	72	115	-43	1019	1069	-50
4.	Didkiemio k. f-las	62	120	-58	657	1101	-444
5.	Girdiškės k. f-las	26	58	-32	425	527	-102
6.	Jomantų k. f-las	31	89	-58	388	870	-482
7.	Kaltinėnų k. f-las	275	206	69	3364	4294	-930
8.	Kvėdarnos k. f-las	206	171	35	5166	5165	1
9.	Gineikių k. f-las	84	81	3	2338	1592	746
10.	Jucaičių k. f-las	84	109	-25	947	1234	-287
11.	Laukuvos k. f-las	188	300	-112	2215	2820	-605
12.	Obelyno k. f-las	68	119	-51	914	2197	-1283
13.	Pagrybės k. f-las	11	26	-15	236	188	48
14.	Pajūralio k. f-las	85	117	-32	1396	1737	-341
15.	Pajūrio k. f-las	219	310	-91	2260	2505	-245
16.	Palentinio k. f-las	112	120	-8	1319	1520	-201
17.	Požerės k. f-las	59	121	-62	818	852	-34
18.	Šiauduvos k. f-las	85	144	-59	1242	1567	-325
19.	Tenenių k. f-las	60	114	-54	758	936	-178
20.	Traksėdžio k. f-las	53	70	-17	903	702	201
21.	Tūbinių k. f-las	65	109	-44	1005	487	518
22.	Upynos k. f-las	159	107	52	1862	1540	322
23.	Žadeikių k. f-las	47	126	-79	738	1253	-515
24.	Žvingių k. f-las	36	103	-67	1641	2273	-632
<b>25.</b>	<b>Viso filialuose:</b>	<b>2160</b>	<b>2884</b>	<b>-724</b>	<b>32499</b>	<b>37233</b>	<b>-4734</b>
<b>26.</b>	<b>Viso rajone</b>	<b>3701</b>	<b>4276</b>	<b>-575</b>	<b>64683</b>	<b>70176</b>	<b>-5493</b>

Šilalės rajono savivaldybės viešosios bibliotekos valdymo struktūra

VIEŠOSIOS BIBLIOTEKOS STRUKTŪRA  
2021 m. gegužės 5 d. įsakymu Nr. IV-11



*Lėšos ir finansai 2021- 2023 m. (lyginamoji analizė)*

	2021 m.		2022 m.		2023 m.	
	Planas	Skirta	Planas	Skirta	Planas	Skirta
Renginiams	2000	2000	3000	3000	3000	3000
Darbo užmokesčiui	541883	541883	677195	677195	778939	778939

	2021 m.		2022 m.		2023 m.	
	Planas	Skirta	Planas	Skirta	Planas	Skirta
Iš savivaldybės biudžeto	674206	674206	815687	815687	947248	947248
iš jų darbo užmokestis	541883	541883	677195	677195	778939	778939
kitos išlaidos	132323	132323	111924	11924	168309	168309
iš jų:						
Sodrai	10333	10333	10203	10203	13269	13269
Prenumeratai (spaudai)	12790	12790	12864,99	12864,99	14014,74	14014,74
Ilgalaikiam turtui	6000	6000	0	0	5000	5000
Dokumentams (knygoms) įsigyti	25542	25542	26568	26568	25688	25688

Įstaigos pajamos už suteiktas paslaugas

	2021 m.	2022 m.	2023 m.
Įstaigos pajamos už suteiktas paslaugas*	1303,8	2407,68	1478,69
gauta parama iš fondų	404,68	473,25	347,16
Kultūros pasas	590	1290	495
iš viso	2298,48	4170,93	2320,85

Projektinė veikla. Įstaigos dalyvavimas projektuose ir programose, gautas finansavimas

	<b>2021 m.</b>	<b>2022 m.</b>	<b>2023 m.</b>
Lietuvos kultūros tarybos projektui "Šilalės krašto mažoji liaudies architektūra Upynos apylinkėse"	3200		
Etninės kultūros plėtros programos projektui "Mezgimo suolelis"	400		
Etninės kultūros plėtros programos projektui "Išmaniosios Zoselės atelje"		350	
Lietuvos kultūros tarybos projektui "Inovacijų turgus"		1285	
Etninės kultūros plėtros programos projektui "Šiaudų sėkmės"			260
iš viso	3600	1635	260

	<b>2021 m.</b>	<b>2022 m.</b>	<b>2023 m.</b>
Iš viso gauta lėšų	680104,48	821492,93	949828,85